



Afgørelse om ikke-VVM pligt for ny REMA 1000 i Ry

Skanderborg Kommune har vurderet, at der ikke skal laves en miljøkonsekvensrapport (VVM-redegørelse) for Ny REMA 1000 på Parallelvej 5 i Ry. Projektet er dermed ikke VVM-pligtigt, og kan gennemføres uden udarbejdelse af en miljøkonsekvensrapport (VVM-redegørelse).

Hvis projektet ændres, er I forpligtet til at ansøge igen med henblik på at få afgjort om ændringen er omfattet af krav om miljøvurdering (VVM-pligtigt).

Denne afgørelse bortfalder, hvis den ikke er udnyttet inden 3 år efter, at den er meddelt, jf. miljøvurderingslovens § 39.

Afgørelsen er ikke en tilladelse, men alene en afgørelse om, at projektet ikke skal gennem en miljøvurderingsproces.

Afgørelsen er truffet i henhold til § 21 i Bekendtgørelse af lov om miljøvurdering af planer og programmer og af konkrete projekter (VVM) (LBK nr. 4 af 3/1/2023)

Oplysninger i sagen

Skanderborg Kommune har den 30. oktober 2025 modtaget ansøgning om tilladelse til etablering af REMA 1000 på Parallelvej 5 i Ry. Ansøgningen er omfattet af bilag 2, pkt. 10b) Anlægsarbejder i byzoner, herunder opførelse af butikcentre og parkeringsanlæg i Bekendtgørelse af lov om miljøvurdering af planer og programmer og af konkrete projekter (VVM).

Rammerne for projektet er nærmere beskrevet i ”Tillæg nr. 21-05 til Kommuneplan 21 for Skanderborg Kommune”.

Byggeriet består af 1.200 m² dagligvarebutik med tilhørende lager- og velfærdsfaciliteter. Der er ligeledes et parkeringsareal med kundevognsskure og cykelparkering.

Projektet erstatter en anden dagligvarebutik, som nedrives for at skabe plads til bedre trafikafvikling samt en mere tidssvarende indretning af selve butikken. Der nedrives totalt 2.113 m² gamle bygninger på grunden.

Butikken opføres med fladt tag, med murkrone. På tagfladen vil der blive placeret solceller. Solcellerne holdes under murkronens højde, og vil således ikke være synlig fra terræn. Facaden vil fremstå i teglsten, mens indgangspartiet vil blive udgjort af alu-partier. Indgangspartiet vil blive omkranset af en baldakin udført i facadeplader. Containergård i forbindelsen med butikken vil ligeledes blive indhegnet med facadeplader.

Dato

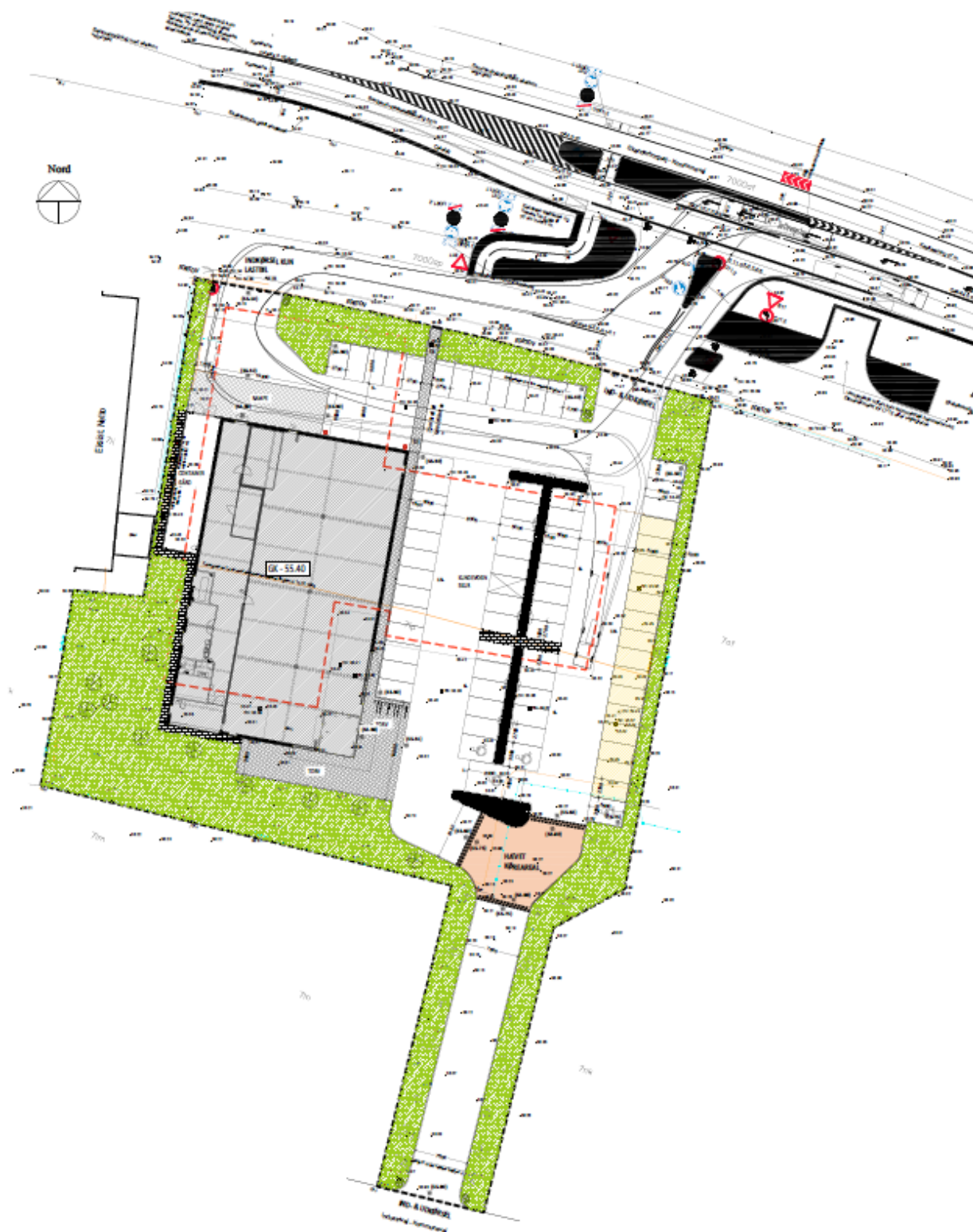
10.04.2026

Sags-ID: VVM screening af opførelse af ny Rema 1000, Parallelvej 5, 8680 Ry
Sagsnr: 09.40.10-A00-1-25

Din reference

Susanne Skårup
Tlf: +4587947176

Projektet indebærer en ny vej ud til Skanderborgvej (hvor der i dag er en midlertidig vej), en ny dobbeltrettet cykelsti, som krydser Skanderborgvej, og en vendeplads på Parallelvej.



Figur 1. Projektet med Parallelvej mod nord og Industrivej mod syd. Rød stipleet linje angiver omrids af tidl. Superbrugs.

Plan, Teknik og Miljø
Klima, Veje og Mobilitet
Skanderborg Fælled 1
8660 Skanderborg

www.skanderborg.dk

Høring af berørte myndigheder og parter

Skanderborg Kommune har gennemført en intern høring af kommunens relevante afdelinger (berørte myndigheder).

Udkast til denne afgørelse om ikke-VVM-pligt har været i høring hos alle ejere og beboere på Parallelvej og på nordsiden af Industrivej. Der er ikke indkommet nogle bemærkninger.

Skanderborg Kommunes bemærkninger

Skanderborg Kommune har gennemført vedlagte VVM-screening efter retningslinjerne i Bekendtgørelse af lov om miljøvurdering af planer og programmer og af konkrete projekter (VVM). Se screeningsskema.

Kommunen har følgende bemærkninger til de relevante miljøtemaer:

- Håndtering af spildevand giver ikke anledning til væsentlige miljøpåvirkninger. Men der skal ansøges om tilslutningstilladelse for tag- og overfladevand.
- Området er områdeklassificeret, hvilket betyder, at evt. overskudsjord skal analyseres og bortskaffes til et godkendt modtageranlæg jf. Jordflytningsbekendtgørelsen.
- Vejledende støjgrænser vurderes ikke at blive overskredet.
- Det grønne område mellem Parallelvej og Skanderborgvej er §3 beskyttet overdrev, så det er nødvendigt med en dispensation fra Naturbeskyttelseslovens §3 med krav om erstatningsnatur. Nedlæggelse af det minde og meget isolerede overdrev vurderes ikke at udgøre en væsentlig miljøpåvirkning i Miljøvurderingslovens forstand.

Skanderborg Kommune vurderer konkret, at:

- Projektet i sig selv eller i forbindelse med andre planer og projekter, ikke vil påvirke Natura 2000-områder, væsentligt. Nærmeste Natura 2000-område er 1,7 km væk.
- Projektet ikke vil beskadige eller ødelægge yngle- eller rasteområder for strengt beskyttede dyrearter (bilag IV-arter) eller ødelægge de strengt beskyttede plantearter (i alle livsstadier), som også er omfattet af bilag IV.
- Projektet ikke vil medføre en forringelse af grundvandsforekomstens eller overfladevandområdets tilstand, og vi vurderer at projektet ikke hindrer opfyldelse af de fastsatte miljømål hertil. Det skyldes dels den store afstand til Ry vandværks kildeplads, samt at det ligger udenfor det grundvandsdannende opland. Endeligt er grundvandets strømningsretning ikke hen mod vandværkets kildeplads.
- Projektet ikke i øvrigt vil medføre væsentlige påvirkninger, der kan være til skade for omgivelserne.

Skanderborg Kommune vurderer derfor, at projektet ikke er VVM-pligtigt.

For en mere uddybende vurdering henvises til vedlagte screeningsskema.

Andre tilladelser

Der skal ansøges om tilslutningstilladelse for tag- og overfladevand. Eventuel overskudsjord skal analyseres og bortskaffes til et godkendt modtageranlæg jf. Jordflytningsbekendtgørelsen. Det er nødvendigt med en dispensation fra Naturbeskyttelseslovens §3.

Hvis du vil klage

Afgørelsen kan, for så vidt angår de retlige forhold, påklages til Miljø- og Fødevareklagenævnet (jf. §§ 49 og 50 i Lovbkg. nr. 4 af 3. januar 2023) af

- Miljø- og Fødevareministeren (Miljøstyrelsen)

Plan, Teknik og Miljø
Klima, Veje og Mobilitet
Skanderborg Fælled 1
8660 Skanderborg

www.skanderborg.dk

- enhver med retlig interesse i sagens udfald.
- landsdækkende foreninger og organisationer, der som formål har beskyttelsen af natur og miljø eller varetagelsen af væsentlige brugerinteresser inden for arealanvendelsen og har vedtægter eller love, som dokumenterer deres formål, og som repræsenterer mindst 100 medlemmer.

En klage over afgørelsen har ikke opsættende virkning, medmindre Miljø- og Fødevareklagenævnet bestemmer det.

Du klager via klageportalen, som du finder via [linket her](#). Du logger på klageportalen med Mit-ID. En klage er indgivet, når den er tilgængelig for Skanderborg Kommune via klageportalen.

Når du klager, skal du betale et gebyr på 900 kr. som privatperson og 1800 kr. som forening eller virksomhed. Klagegebyr opkræves af Nævnenes Hus. Betaling af klagegebyr sker ved elektronisk overførsel eller ved giroindbetaling. Gebyret skal indbetales inden for en fastsat frist. Hvis gebyret ikke indbetales inden udløbet af fristen, afvises klagen.

Klagefrist

Klagefristen udløber 4 uger efter at screeningsafgørelsen er offentliggjort. Hvis klagefristen udløber på en lørdag eller helligdag, forlænges klagefristen til den følgende hverdag.

Søgsmål

Hvis afgørelsen skal indbringes for domstolene, skal det ske inden 6 måneder fra offentliggørelsen.

Fritagelse fra klageportalen

Du kan anmode Miljø- og Fødevareklagenævnet om fritagelse for at bruge klageportalen.

Du kan søge om at blive fritaget fra at bruge klageportalen, hvis du f.eks.:

- Har et særlig handicap
- Har kognitiv eller fysisk funktionsnedsættelse
- Lider af demens
- Mangler digitale kompetencer
- Er socialt udsat
- Har en eller flere psykiske lidelser
- Har sprogvanskeligheder, hvor hjælp og vejledning fra myndigheden eller nævnet ikke konkret vurderes at være en egnet løsning.

Er du allerede fritaget fra Digital Post?

Hvis du allerede er fritaget fra Digital Post via Borgerservice, øges din mulighed for at blive fritaget fra digital selvbetjening i forhold til en klage til Miljø- og Fødevareklagenævnet. En fritagelse fra Digital Post medfører ikke i sig selv, at du kan fritages for at bruge klageportalen. Klager, fra f.eks. en forening, skal foretages digitalt, hvis blot en er i stand til at bruge digital selvbetjening.

Din anmodning skal sendes til Miljø- og Fødevareklagenævnet

Hvis du tilhører en af de nævnte grupper og trods vejledning ikke har mulighed for at bruge klageportalen, kan du sende din anmodning om fritagelse for brug af Klageportalen til nævnet. Du skal begrunde din anmodning om fritagelse for brug af klageportalen. Hvis du er fritaget for at bruge Digital Post af din kommune, bedes du oplyse dette i din anmodning.

Får du afslag på fritagelse, får du en passende frist til at indsende klagen via klageportalen. Hvis du bliver fritaget, vil kommunen oprette klagen i klageportalen på dine vegne.

Plan, Teknik og Miljø
Klima, Veje og Mobilitet
Skanderborg Fælled 1
8660 Skanderborg

www.skanderborg.dk

Orienter kommunen

Når du ansøger om at blive fritaget for brug af klageportalen, er det vigtigt, at du giver besked til Skanderborg Kommune om det. Så ved kommunen nemlig, at der er en klage på vej. Du kan orientere din kommune via mail (skanderborg.kommune@skanderborg.dk), telefon (8794 7000) eller ved at sende et brev til Skanderborg Kommune, Skanderborg Fælled 1, 8660 Skanderborg.

Du kan finde svar på spørgsmål angående [fritagelse for klageportalen her](#).

Bilag:

- Situationsplan
- Ansøgningsskema
- VVM-screeningsskema

Kopi af afgørelsen er sendt til:

- Ansøger
- Miljøstyrelsen (mst@mst.dk)
- Ejere og beboere på Parallelvej og på nordsiden af Industrivej
- Danmarks Naturfredningsforening (dnskanderborg-sager@dn.dk)
- Friluftsrådet (fr@friluftsradet.dk)
- Friluftsrådet (soehoejlandet@friluftsradet.dk)

Plan, Teknik og Miljø
Klima, Veje og Mobilitet
Skanderborg Fælled 1
8660 Skanderborg

www.skanderborg.dk